

Hose OLYMPIA

glitzerblume*de



Die gewünschten Teile, inkl. der aufzusetzenden sichelförmigen Besätze, zuzüglich Nahtzugabe zuschneiden.

Einige Teile können nach Wunsch zu größeren Schnittteilen zusammengelegt werden, um etwas Näharbeit zu sparen. Ebenso kann auf die sichelförmigen Besätze verzichtet werden.

Alle Markierungen unbedingt auf die Schnittteile übertragen, ggf. sogar die Nummern und die Richtung mit kleinen Tapes kennzeichnen.



Die mittleren Teile der rückwärtigen Hose an den Innenkanten versäubern und rechts auf rechts zusammennähen. Die Nahtzugaben auseinander bügeln und die Höhe der Falten markieren.



Die Falten, nach unten zeigend, von der rechten Stoffseite entsprechend der Markierungen einlegen und jeweils mit 2 waagerechten Zickzackraupen befestigen. Die senkrechte Naht mit einem breiten Stich, z. B. einem Overlockstich, von außen absteppen.



Die beiden schmalen, oberen Passenteile (Hinterhosenpassen und Hinterhosenstreifen) jeweils rechts auf rechts annähen, Nahtzugaben nach oben klappen und von außen knappkantig absteppen.

Ebenso mit dem unteren Hosenteil verfahren, hier die Nahtzugaben nach unten klappen und ebenfalls von außen knappkantig absteppen.

Die rückwärtigen Hosenteile sind nun fertig.



Den Innentaschenbeutel rechts auf rechts an den Tascheneingriff stecken und entlang des Eingriffs nähen. Nahtzugaben einkürzen, das Taschenteil nach innen klappen und bügeln. Den Eingriff von außen knappkantig absteppen.



Die Taschenbeutel mit Seitenteil entsprechend der Markierungen unter die vorderen Hosenteile stecken und entlang der Rundung auf die oberen Innentaschenbeutel nähen. Von der rechten Seite kann die Tasche nochmals mit einer breiteren Naht befestigt und betont werden.

Die Taschen mit ein paar Stichen auf den Nahtzugaben an den Hosenteilen befestigen.



Oberes schmales Passenteil (Vorderhosenstreifen) und unteres Beinteil rechts auf rechts an die Vorderhosen nähen, Nahtzugaben, wie bei der Hinterhose, nach oben bzw. unten bügeln und von außen knappkantig absteppen.



Die sichelförmigen Schnittteile mittels Haftvlies oder STYLEFIX auf allen Hosenteilen fixieren und mit einer breiten Naht aufsteppen.

Seitennähte und Innenbeinnähte versäubern.

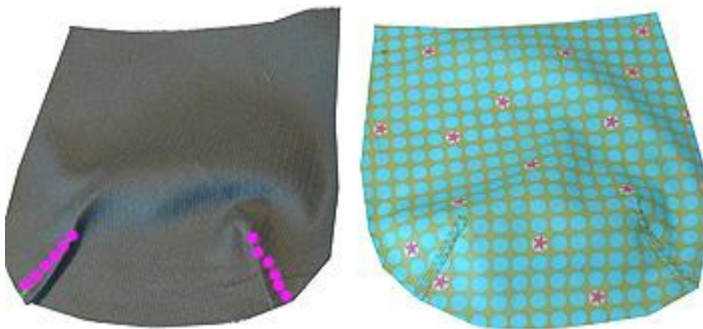


Jeweils ein vorderes und ein rückwärtiges Hosenteil entlang der Seiten aufeinander stecken und die Seitennähte nähen. Nahtzugaben auseinander bügeln und die Seitennaht mit einer breiteren Naht von außen übernähen.



Es stehen zwei Taschenformen zur Verfügung: große Beuteltasche mit Abnähern und Taschenklappe sowie eine einfache kleinere Tasche.

Im Folgenden wird die Nähweise der Beuteltasche gezeigt. Die kleinere Tasche wird ebenso, nur ohne die Abnäher, gearbeitet.



Abnäher in der äußeren und der inneren Tasche markierungsgemäß rechts auf rechts nähen und jeweils von der rechten Stoffseite aus mit einer breiten Naht absteppen.



Taschen und Klappenteile rechts auf rechts stecken und bis auf eine kleine Öffnung an der Oberkante rundherum nähen.

Nahtzugaben etwas einkürzen und die Ecken abschrägen.



Tasche und Klappe auf die rechte Stoffseite wenden und bügeln.

An der Tasche die Eingriffskante und an der Klappe die untere Rundung schmalkantig sowie nähfüßchenbreit absteppen. Dabei bei der Tasche die Wendeöffnung mit verschließen.



Tasche und Klappe aufstecken. Bei den kleineren Größen ragt beides etwas über die Eingriffstaschen.

Beide Teile schmalkantig sowie nähfüsschenbreit aufsteppen und die Ecken mit kleinen Zickzackraupen sichern. Dabei bei der Taschenklappe die Wendeöffnung mit verschließen.



Innenbeinnähte rechts auf rechts nähen und die Hosenbeine säumen.



Hosenbeine rechts auf rechts ineinander stecken und die Schrittnaht nähen.



Es kann ein Hosenschlitz mit Reißverschluss und Bund nach [DIESER](#) oder [DIESER](#) Anleitung, sowie eine Knopfleiste nach [DIESER](#) Anleitung genäht werden.

OLYMPIA

farbenmix.de



FERTIG!