

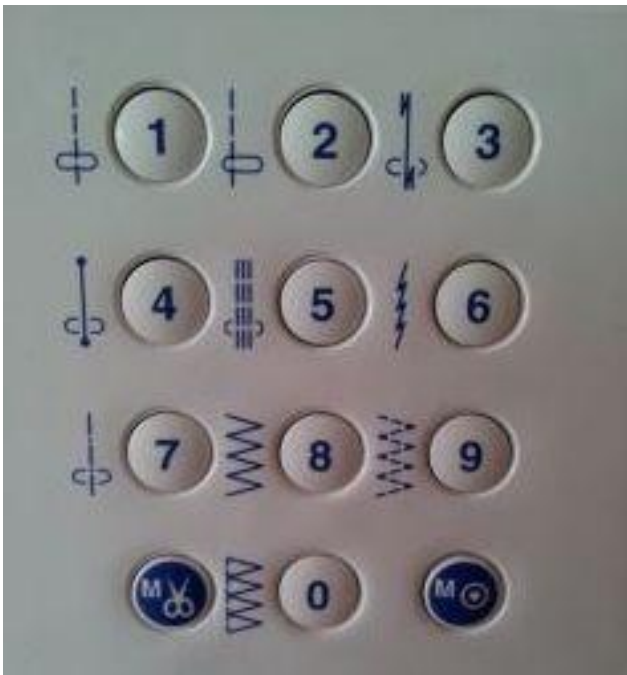


Bella

Die Videoanleitung zu Bella findest du hier: <http://www.youtube.com/mialuna24>

Bitte lies dir die gesamte Anleitung einmal durch bevor du startest.

ungefütterte Jacke



1.

Wenn du keine Overlock hast, kannst Du auch mit dem 3fach Geradstich (5), dem Rautenstich (6), einem ganz schmalen Zickzack (8) oder einem Overlockstich deiner Nähmaschine nähen, Hauptsache der Stich ist elastisch.



2.

Schneide nun alle Teile **mit Nahtzugabe** zu.

Bei dünnerem Jersey schneide ich den Vorderteileinsatz doppelt, also 4 mal zu.

Für die einfachen Taschen schneidest Du dir 2 x das Taschenteil **OHNE** Eingriff zu.

(Prinzipiell kannst Du die Tascheneingriffe auch ohne Nahtzugaben zuschneiden, wenn sie dir sonst zu klein sind.)



3.

Wenn Du den Vorderteileinsatz doppelt zugeschnitten hast, lege die Teile links auf links und fixiere sie mit ein paar Nadeln.



4.

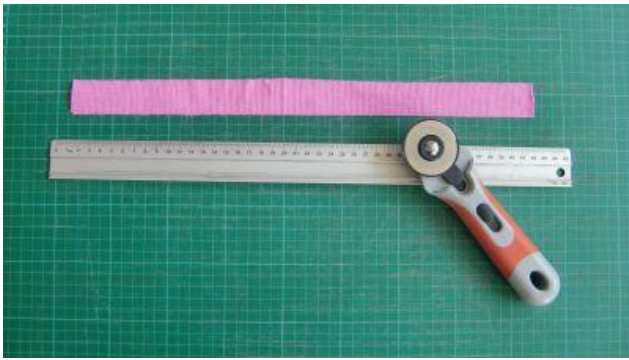
Stecke nun die Einsätze rechts auf rechts auf die Vorderteile und nähe sie an.



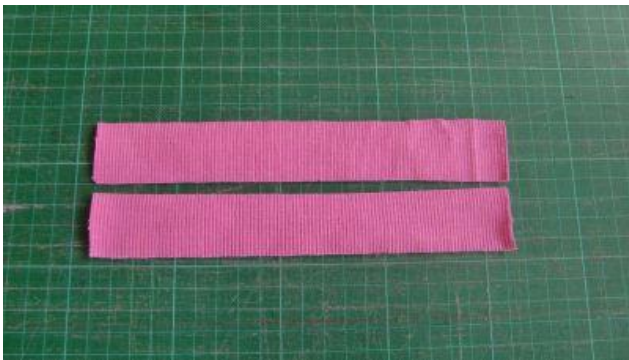
5.

Klappe die Nahtzugabe in Richtung des unteren Vorderteils und steppe knappkantig ab.





6.
Die Tascheneingriffskanten werden mit einem schmalen Bündchenstreifen versäubert. Dazu schneide Dir einen ausreichend langen Streifen zu. In der Breite nehme ich gerne für alle Größen 3 cm inkl. Nahtzugabe.



7.
Teile den Streifen in der Mitte.



8.
Falte den Bündchenstreifen der Länge nach auf die Hälfte ...





9.

... und stecke ihn leicht gedehnt auf die Tascheneingriffskanten. Die offene Seite des Streifens liegt dabei direkt auf dem Ausschnitt (grüne Linie) und die Enden stehen leicht über.



10.

Nähe jetzt die Bündchenstreifen an die Tascheneingriffskanten. Dabei dehne **NUR** den oben liegenden Bündchenstreifen leicht, **NICHT** den Jackenstoff !!



11.

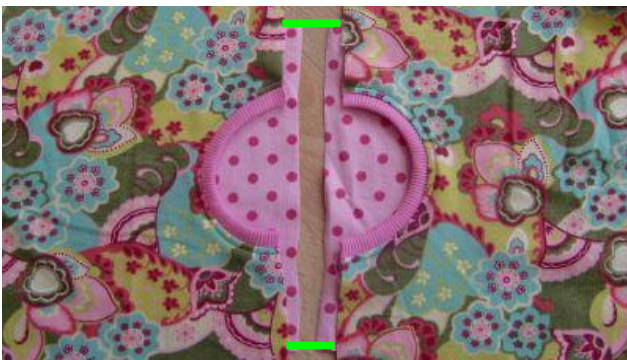
Knappkantig absteppen..



... und alles überstehende
abschneiden.



12.
Lege Dir die Taschenteile
zurecht...



... und schiebe sie unter die
Vorderteile der Jacke.
Dazu lege ich mir beide
Vorderteile mit den
Tascheneingriffen zusammen, so
lässt sich leichter erkennen, ob
beide Taschen auf der gleichen
Höhe liegen.



Wenn beide richtige liegen,
schiebe sie ganz drunter und
stecke sie auf der Oberseite der
Jacke mit Nadeln fest.



So sieht das auf der Innenseite jetzt aus.



13.

Jetzt nähst du die Tasche mit Deinem Wunschstich auf. Ich nehme dazu gerne einen Overlockstich, damit die Tasche auch wirklich gut festgenäht ist.



Wenn Du möchtest kannst Du jetzt die Tasche seitlich auf der Nahtzugabe festnähen, damit später nichts verrutschen kann.



14.

Nähe beide Kapuzen rechts auf rechts zusammen.



Auf Wunsch steppe die Nähte ab und/oder nähe Bänder auf die Nähte.



15.
Nun kannst Du Deine Teile nach Wunsch verzieren.



16.
Stecke beide Vorderteile rechts auf rechts auf das Rückenteil und nähe sie zusammen.



17.
Auf Wunsch klappe die Nahtzugaben zu einer Seite und steppe ab.



18.
Stecke beide Ärmel rechts auf rechts auf die Armausschnitte und nähe sie fest.



19.

Stecke die Seitennähte rechts auf rechts und nähe sie in einem Zug.



Gewendet sieht deine Jacke nun so aus. Als nächstes kommt die Kapuze ; -))



20.

Wenn Du magst kannst Du zwischen der inneren und der äußeren Kapuze einen Bündchenstreifen einsetzen.

Wenn nicht, fahre einfach mit Punkt 21 fort.

Dazu nehme ich einen Streifen der etwas länger als die Hälfte der Kapuzenvorderkante ist. Die Breite ist Geschmackssache. Ich nehme eine Breite von 5 cm inkl. Nahtzugabe.



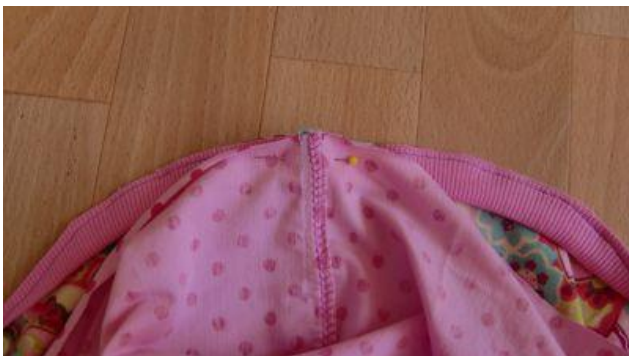
Stecke den Bündchenstreifen
rechts auf rechts fest, so dass die
Enden schräg überstehen.



Hier seht ihr gut wie die Enden
überstehen sollen.



Jetzt kannst Du den Streifen
leicht gedehnt auf der
Nahtzugabe festnähen und die
überstehenden Enden
abschneiden.



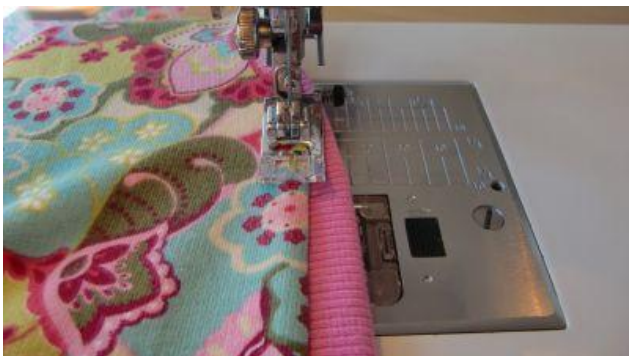
21.
Nun stecke von der Mitte
beginnend beide Kapuzen rechts
auf rechts ...



... und nähe sie an der kompletten Vorderkante zusammen. (grüne Linie)
Die Unterseite bleibt offen.



Wenn Du zuvor einen Bündchenstreifen aufgenäht hast, nähe nun knapp neben der ersten Naht.



Nun wende die Kapuze und steppe knappkantig ab.



So sieht die Kapuze fertig aus.



22.

Stecke nun die noch offene Kapuzenunterkante rechts auf rechts auf den Halsausschnitt der Jacke.



Es sollten rechts und links nun noch jeweils die 1 cm Nahtzugabe vom Vorderteil überstehen.



So in etwa sollte deine Jacke nun aussehen.





23.

Optional kannst Du nun noch ein Aufhängeband anbringen und die Halsnaht mit einem Webband versäubern.

Wenn nicht, fahre einfach mit Punkt 24 fort.

Lege Dein Stück Webband zu einer Schlaufe und nähe es auf der Unterseite der Naht, auf der Nahtzugabe fest.



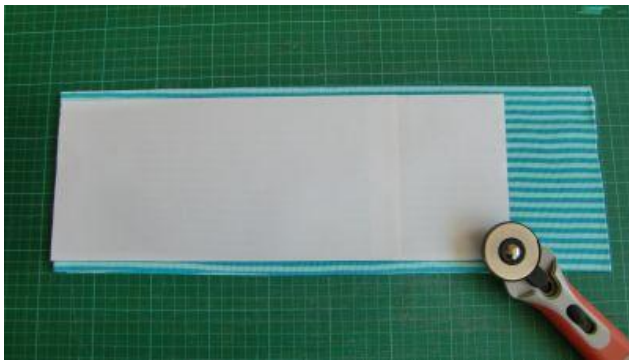
Zum versäubern der Halsnaht lege ein Webband so über die Naht, das Du direkt im Nahtschatten der ersten Naht nähst und dabei die eine Seite des Bandes aufnähst. (Das Band soll so liegen das es mit der rechten Kante knapp die grüne Linie verdeckt)



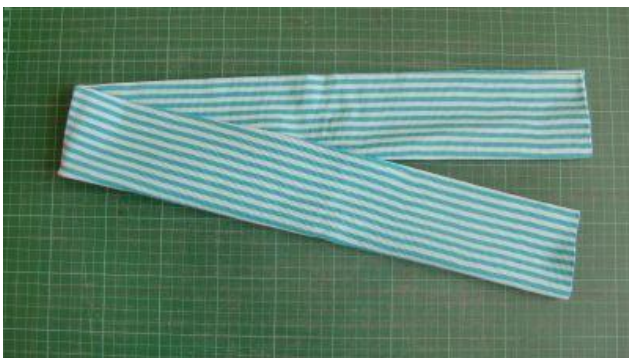
Danach nähst Du die 2. Seite des Bandes an.



Das wäre geschafft :-))
Weiter geht's mit dem
Saumbündchen.



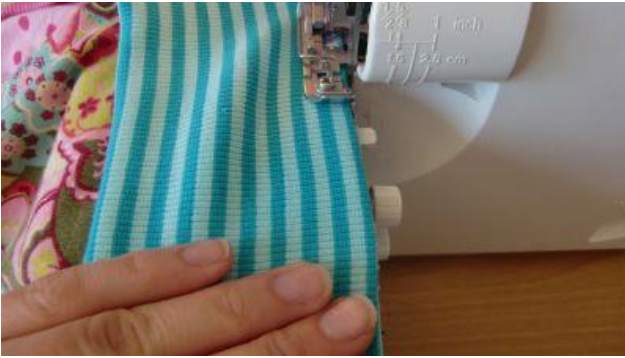
24.
Schneide das Saumbündchen
mit Nahtzugabe im Bruch zu. Ich
schneide zur Sicherheit immer
gern etwas länger zu.
(Überstehendes kann später
leicht abgeschnitten werden)



Falte es der Länge nach auf die
Hälfte ...



... und stecke es mit der offenen
Kante auf die Saumkante der
Jacke.



Beim Annähen achte darauf
NUR den obenliegenden
Bündchenstreifen leicht zu
dehnen - nicht den unteren
Jackenstoff.



Nun klappe die Nahtzugabe in
das Jackenteil und steppe
knappkantig ab. Danach
schneide das überstehende
Bündchen einfach gerade
ab.



Als nächstes ist der
Reißverschluss dran. Keine
Sorge, das ist gar nicht so
schwer wie viele meinen ;-))



24.

Als erstes versäubere ich mir beide Jackenvorderkanten. Es ist aber nicht zwingend notwendig. Lasse dabei etwas Overlockraupe überstehen (dann kann sie später eingeklappt und mit festgenäht werden) oder verknote die Raupe jetzt und schneide den Rest ab.



25. Bei den kleineren Größen macht sich ein Kinnschutz gut. Ich zeige Dir kurz wie Du ihn ganz einfach und schnell selbst herstellen kannst.



Klappe Dir einen etwa quadratischen Stoffrest seitlich rechts auf rechts und nähe Dir von Bruch aus eine Naht wie abgebildet.



Schneide die Nahtzugabe recht weit zurück und wende deinen Kinnschutz.



Wenden und auf Wunsch absteppen.



26.
Nun öffne den Reißverschluss und lege ihn mit den Zähnchen nach außen zeigend auf die Vorderkanten der Jacke.



Jetzt stecke den Reißverschluss auf den Vorderkanten fest und schlage die oberen Enden nach innen.



Bevor ich den Reißverschluss nun festnähe, schließe ich ihn einmal vorsichtig um zu sehen ob er richtig sitzt und die Teilungsnähte aufeinandertreffen.



Lege jetzt ggf. den Kinnschutz mit dem geschlossenen Ende zwischen die Jacke und den Reißverschluss.



Klappe jetzt den Rest vom Kinnschutz schräg über den Reißverschluss, so daß das offene Ende außerhalb der Reißverschlusskante liegt.



Fixiere mit einer Nadel und schneide das überstehende ab.

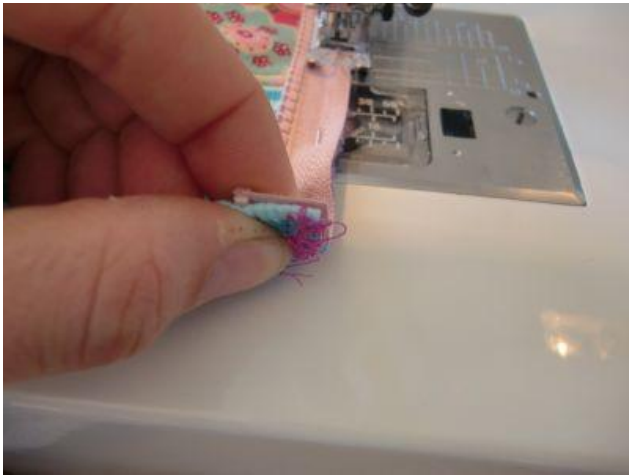


Nun beginne auf der Seite den Reißverschluss anzunähen. Bei besonders dicken Stellen am Nahtanfang kann es helfen an Ober- und Unterfaden leicht zu ziehen, während du ganz langsam nähst.

(der Tipp ist von www.klimperklein.de)

Hinweis:

Ich verwende zum einnähen des Reißverschlusses den ganz normalen Nähfuß und nähe mit Nadelstellung ganz links. Du kannst natürlich auch den Reißverschlussfuß nutzen.



Ggf. klappe Deine noch überstehende Overlockkraupe auf die Rückseite und nähe sie so mit fest.



Auf der Seite des Zippers, sollte der Zipper zu Anfang weiter oben sein. Du kannst ihn dann später, am Nähfuß vorbei, einfach runter schieben. So ist er beim Nähen nicht im Weg.



Wahlweise kannst Du nun die oberen Enden noch mit einem Zickzack Stich versäubern, und/oder ein Band aufnähen. (Wie Du ein Band aufnähst, findest Du am Ende unter dem Punkt: Varianten)



Klappe jetzt den Reißverschluss um, so das die Zähnnchen zueinander zeigen und steppe von außen ab.



Auch hier nähe ich mit dem normalen Nähfuß. Auf der Seite des Zippers stoppe ich einfach nach ein paar Stichen, hebe den Nähfuß an und schiebe den Zipper untendurch nach unten.



Fast fertig !!!
Es fehlen jetzt nur noch die Ärmelbündchen.



27.

Schneide dir nun 2
Ärmelbündchen plus Nahtzugabe
zu und klappe sie rechts auf
rechts.



Nähe sie an den langen Seiten
zusammen und wende sie (links
auf links).



Den so entstandenen Ring
steckst Du, mit der offenen
Kante nach oben, auf rechts auf
den Ärmel. Achte dabei darauf
das beide Nahtstellen
aufeinandertreffen.



Achte beim Annähen darauf nur den oberen Bündchenstoff zu dehnen!!

Nun kannst Du die Bündchen umkrepeln und auf Wunsch von außen noch absteppen.

Fertig !!!!

Geschafft-deine Bella Jacke ist fertig !!!!!



Varianten

1. Kräuseln

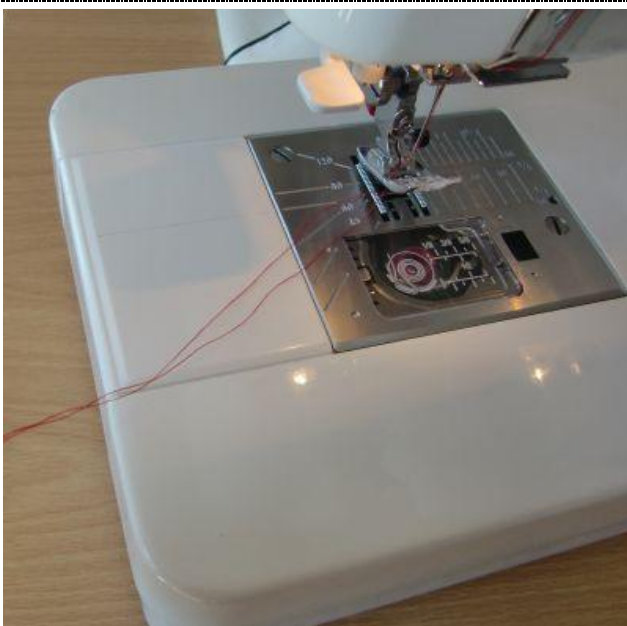


Wenn Du den Puffärmel gewählt hast, mußt Du diesen vor dem annähen

zuerst einkräuseln. Dazu überträgst Du dir die Knipse auf die Nahtzugabe des Ärmels und kräuselst ihn dazwischen folgendermaßen ein :



Stelle an deiner Nähmaschine einen einfachen Geradstich mit größtmöglicher Stichelänge ein und drehe die Fadenspannung auf 0.



Bevor du losnähst, achte darauf das Ober- und Unterfaden lang genug überstehen.



Nun nähe auf der Nahtzugabe von einer Markierung zur nächsten. Auch am Ende sollten die Fäden ebenfalls lang überstehen.



Nun ziehe nur am oberen Faden und kräusele nach und nach von beiden Seiten gleichmäßig ein.



Am Ende schön die Fäden verknoten. Nun kannst Du den Ärmel rechts auf rechts auf den Armausschnitt deiner Jacke stecken und festnähen.

2. Tasche mit Taschenbeutel



Schneide Dir je 2 Taschenteile mit Eingriff und ohne Eingriff zu.



Lege nun das Taschenteil mit Eingriff rechts auf rechts auf den Eingriff der Jacke und nähe die Teile zusammen.



Schneide die Nahtzugabe zurück und knipse die Nahtzugabe vorsichtig bis zur Naht ein.



Klappe die Tasche um ...



... steppe auf der Außenseite ab.



Drehe die Jacke wieder um und stecke das Taschenteil ohne Eingriff bündig auf das schon festgenähte Taschenteil. Achte darauf nicht versehentlich die Jacke mit festzustecken.

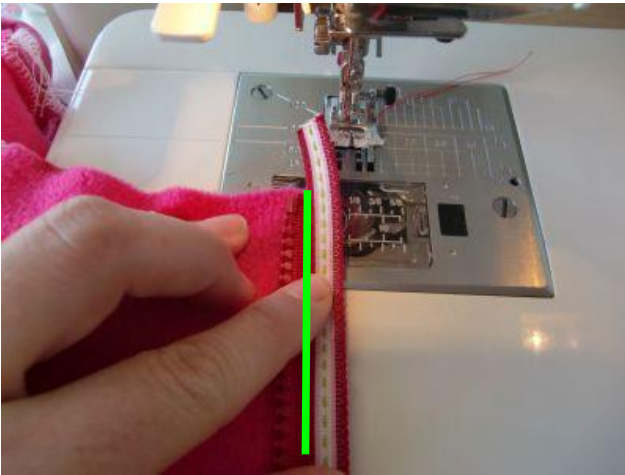


Nun nähst Du beide Taschenteile zusammen. Dabei muss der Jackenstoff zur Seite geklappt werden.



Von außen kannst Du auf Wunsch noch absteppen. Falls Du das nicht möchtest, befestige aber in jedem Fall die Tasche auf der Nahtzugabe, damit später nichts verrutschen kann.

3. Reißverschluss mit Webband versäubern



Zum Band aufnähen brauchst du ein Stück Webband, welches an beiden Enden etwas übersteht. Nähe nun die linke Seite des Bandes auf. (Die Zähnchen des Reißverschlusses zeigen immer noch nach außen.)



Nun klappe den Reißverschluss um, so das die Zähnchen jetzt andersherum zeigen - also nach innen zu den Zähnchen der anderen Seite :-). Klappe die überstehenden Enden des Bandes nach innen um ...



... und nähe die 2. Seite des Bandes fest. Damit hast Du auch gleich den Reißverschluss mit festgesteppt.

4.komplett gefütterte Jacke



Schneide dir alle Teile nach der Tabelle zu. Für die Innenjacke kannst du die Vorderteile auch gleich im Ganzen zuschneiden. Dazu lege einfach beide Schnittteile aneinander.



Nähe Außen- und Innenjacke einzeln fertig (Punkt 1-22 der Hauptanleitung)
Bei dieser Variante treffen die Kapuze und die Vorderkanten bündig aufeinander.
Auf Wunsch denke bei der Innenjacke an das Aufhängeband.



Nun steckst Du den Bündchenstreifen leicht gedehnt auf die Außenjacke (rechts auf rechts).

Nähe es an, klappe die Nahtzugabe in den Jackenteil und steppe sie fest.



Nun stecke den Bündchenstreifen auf die Innenjacke, nähe ihn an und steppe dann ab.



So siehts jetzt aus ;-)



Lege beide Jacken rechts auf rechts, so dass die Nähte aufeinandertreffen.



Makiere Dir die Mitte des Bündchens. Ich mache das mit einem kleinen Schnitt.



Stecke den Reißverschluss wie unter Punkt 26 beschrieben auf die Vorderkanten der Außenjacke. Das Ende darf maximal bis zur markierten Mitte reichen. Da ich eine ganz genaue Reißverschlußlänge bevorzuge geht mein Reißverschluss genau bis zur Markierung.



*Erst eine, dann die andere Seite
und festnähen.*



*Wenn beide Seiten angenäht
sind ...*



...legst du beide Jacken rechts auf rechts und steckst sie ineinander.



Die Außenjacke liegt „oben“. Stecke die komplette vordere Kante ringsrum mit Nadeln fest.



Auf der Seite des Zippers belasse ein Wendeöffnung von knapp unterhalb der Passe bis knapp überhalb des Bündchens.



Nähe rundherum (bis auf die Wendeöffnung) zusammen.

Der Reißverschluss liegt zwischen den beiden Jacken.



Wende die Jacke.



Jetzt sind noch die Ärmelbündchen dran. Dazu klappst Du am Ärmelsaum die beiden Stofflagen etwa 1-2 cm gegeneinander ein.



Zwischen die beiden Lagen steckst Du nun das Bündchen (Naht auf Naht).



Halte das ganze mit der rechten Hand fest und greife mit der linken durch die Wendeöffnung und ziehe den Ärmel auf die andere Seite.



So siehts von Innen aus. Das Bündchen liegt zwischen beiden Stofflagen.



Um die 3 Lagen leichter aufeinander stecken zu können klappe ich den Stoff des Innenärmels ca. 1 cm nach außen um, und schiebe ihn in das Bündchen.



Das Bündchen muss entsprechend gedehnt festgesteckt werden. Nähe nun rundherum alle 3 Lagen zusammen.



So hat man ein schönes Ergebnis von beiden Seiten.



Wende beide Ärmel wieder nach außen und stecke die Wendeöffnung mit Nadeln fest.



Nun nähe einmal komplett an der Außenkante entlang und nähe dabei die Wendeöffnung mit zu. Achte immer gut auf die untere Stofflage, das sie keine Falten wirft und alles schön glatt liegt.



Als letztes steppe ich das Aufhängeband noch durch alle Lagen fest. So kann das Jackenfutter nicht mehr so einfach herausrutschen wenn die Jacke aufgehängt wird.



Fertig !!!

**Ganz viel Freude und Erfolg beim
Nähen.**

Genähte Einzelstücke dürfen verkauft werden. Beim Verkauf ist die Quelle: Jacke „Bella“ by mialuna24.de & farbenmix.de anzugeben.

(Industrielle) Massenproduktion, Kopie und oder Weitergabe sowie der Tausch des Ebooks oder Teilen daraus sind untersagt. Für Fehler in der Anleitung kann keine Haftung übernommen werden .

Idee,Schnitt und Anleitung ©mialuna24.de 2013

Bei Fragen, Anregungen oder Kritik könnt Ihr mich unter info@mialuna24.de kontaktieren.