

# JOEY

glitzerblume\*de



Bij dit blousepatroon kunnen mouwe, voor- en achterpanden van rekbare stoffen worden gemaakt, zoals bijv. tricot.

Voor smalle meisjes kunnen figuurnaadjes worden ingestikt die op het patroon staan aangegeven.

Er kan gekozen worden uit verschillende kraag, zak- en sierpasvormen die ook nog onderling verwisselbaar zijn.

De mouwen kunnen kort of lang gemaakt worden, met manchetjes of boordjes en ook vleugelmouwtjes staan op het patroon.

Knip de gewenste patroondelen met naadtoeslag uit de stof. Neem de patroontekens over op de stof.



Sluit de schouderaden van de sierpassen en voor voor- en achterpand. Vouw de naadtoeslag van de sierpas naar voren en van de blousepanden naar achteren. Stik ze aan de goede kant door.



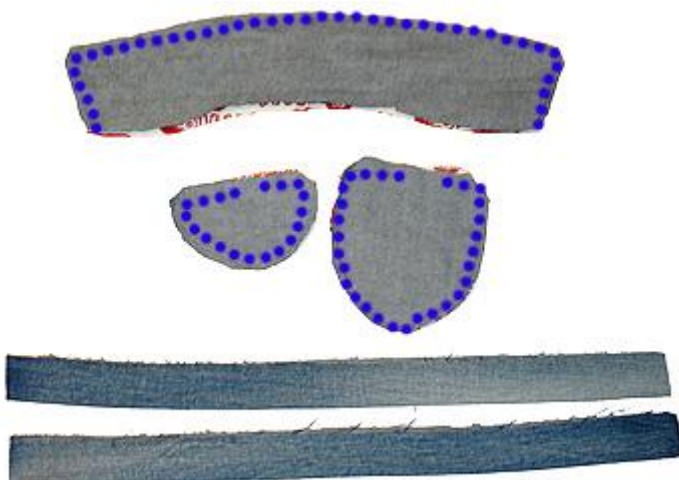
Leg het overhemd recht voor je, de goede kant van de stof naar boven. Leg de sierpas daarop, ook met de goede kant naar boven. Speld of plak met STYLEFIX de pas op de blouse volgens de tekens op het patroon.

Stik de sierpas met een brede zigzagsteek of een mooie siernaad op de blouse vast.

Zet de overige randen van de sierpas op de naadtoeslag van de blouse vast, bij de hals en bij de armsgaten.



Bij gebruik van spijkerstof of ruitjesstof is het ook leuk, als de stof van de sierpas niet is afgewerkt en hij na het vastnaaien nonchalant rafelt.



Speld de kraagdelen met de goede kanten op elkaar en stik de boven- en voorranden (zijkanten) op elkaar. De kragen met hoeken moet op de hoeken met vlieseline worden verstevigd als er rekbare of dunne stof is gebruikt. Naar wens kan ook de hele buitenste kraag met vlieseline worden verstevigd.

Speld zakken en zakkleppen met de goede kanten op elkaar en stik ze rondom vast, maar laat aan de bovenkant een stukje open om te keren.

Knip de naadtoeslag bij de rondingen wat af en knip de hoeken schuin weg. Vouw de strook voor de knopen in de lengte dubbel en strijk hem plat.



Keer de kraag, de zakken en zakkleppen naar de goede kant, duw de hoeken goed uit.

Stik de kraag rondom door. Stik de zakingang van de zak door en sluit daarbij de keeropening. Stik de zakklep langs de zij- en onderkant door.



Speld naar wens één of twee zakken op het voorpand. Sie kunnen boven op de borst worden gezet, maar ook verder naar onderen.

Stik de zakken vast, verstevig de naadeinden met trensjes.

Speld de zakkleppen ca. 1 tot 2 cm boven de zakken en stik ze aan de bovenkant vast, daarbij wordt gelijk de keeropening gesloten. Verstevig de hoeken naar wens met kleine trensjes.



Maak een knoopsgat in de klep en zet een knoop op de zak of knijp drukkers in.



Stik de stroken voor de knopen (knooplijsten) met de goede kant dubbel op de voorrand. Vouw de naadtoeslag naar het voorpand, strijk hem plat en stik hem met een brede siersteek door.



Stik de kraag met de open kanten aan de binnenkant van de blouse. De BOVENKANT van de kraag ligt op de binnenkant van de blouse. De kraag sluit aan beide kanten gelijk met de knooplijsten.



Knip de naadtoeslag kort af, vouw de kraag naar boven en stik aan de goede kant van de blouse een sierbandje of ander band over de kraagaanzet heen. Vouw het band aan het begin en het einde ca. een halve centimeter naar binnen. De kraagaanzetnaad is nu volledig door het band bedekt.



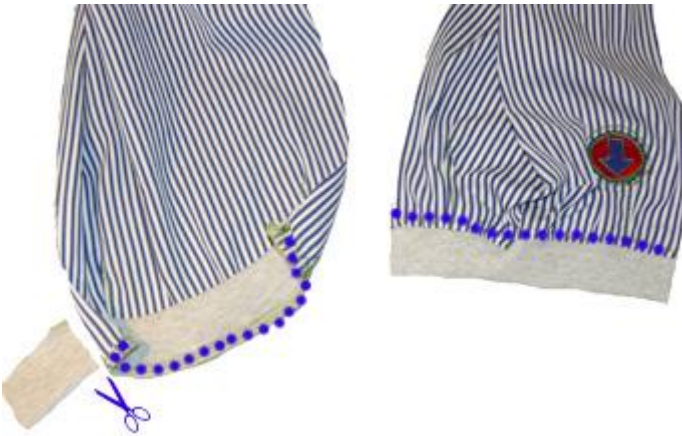
Vouw de mouw langs de lijnen voor de figuurnaden met de goede kanten op elkaar en stik de figuurnaad. Vouw de plooi naar een kant en stik hem aan de goede kant door.



Zet de mouwen volgens de patroontekens in de armgaten. Kort de naadtoeslag een beetje.



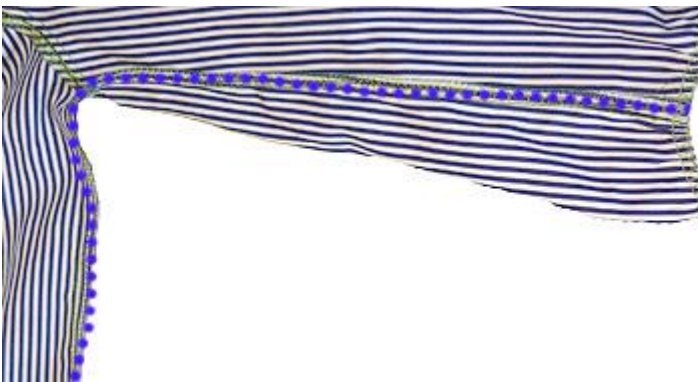
Vouw de naadtoeslag in de mouwen en stik ze aan de goede kant door.



Vouw het boordje of de manchet in de lengte dubbel, de goede kant buiten. Stik de open kanten dubbel aan de goede kant van de mouwzoom.

Het boordje mag daarbij wat uitgerekt worden, het teveel dat overblijft gewoon afknippen.

Vouw de naadtoeslag in de mouwen en stik hem aan de goede kant door.



Sluit de mouw- en zijnaden in één keer.



Vouw de naadtoeslag van de boordjes/manchetten naar een kant en stik hem met een kleine driehoek vast.





Strijk de zoomkant naar binnen en stik hem smal door.

De zoom kan ook met een rolzoompje, met een kantje of randje afgewerkt worden.



De hoeken van de kraag kunnen naar wens met een knoopje of een bloemetje worden vastgemaakt.

Maak knoopsgaten in de knooplijsten en zet knopen aan. Of knijp drukkers in. De bovenste knoop beging ca. 4 cm onder de kraagaanzetnaad.





Klaar !



Tricotversie

## Model met taillenenaden



Knip de figuurnaad uit het papieren patroon en trek hem over met krijt of een tricmarker op de binnenkant van de stof.



Vouw de patroondelen langs de figuurnaadlijn met de goede kanten op elkaar en stik over de getekende lijn.

Vouw het patroondeel open, vouw de plooi naar een kant en stik hem naar wens aan de goede kant door.

## Model met vleugelmouwtjes



Zoom de vleugelmouwtjes aan de binnenbocht . Leg er een smal zoompje in of werk de rand af met kant of biaisband.

Zet de vleugelmouwtjes volgens de patroontekens in de mouwen. Vouw de naadtoeslag naar het voor- en achterpand en stik hem aan de goede kant door.



Sluit de zijnaden, vouw de naadtoeslag naar een kant en stik hem aan de goede kant door.

