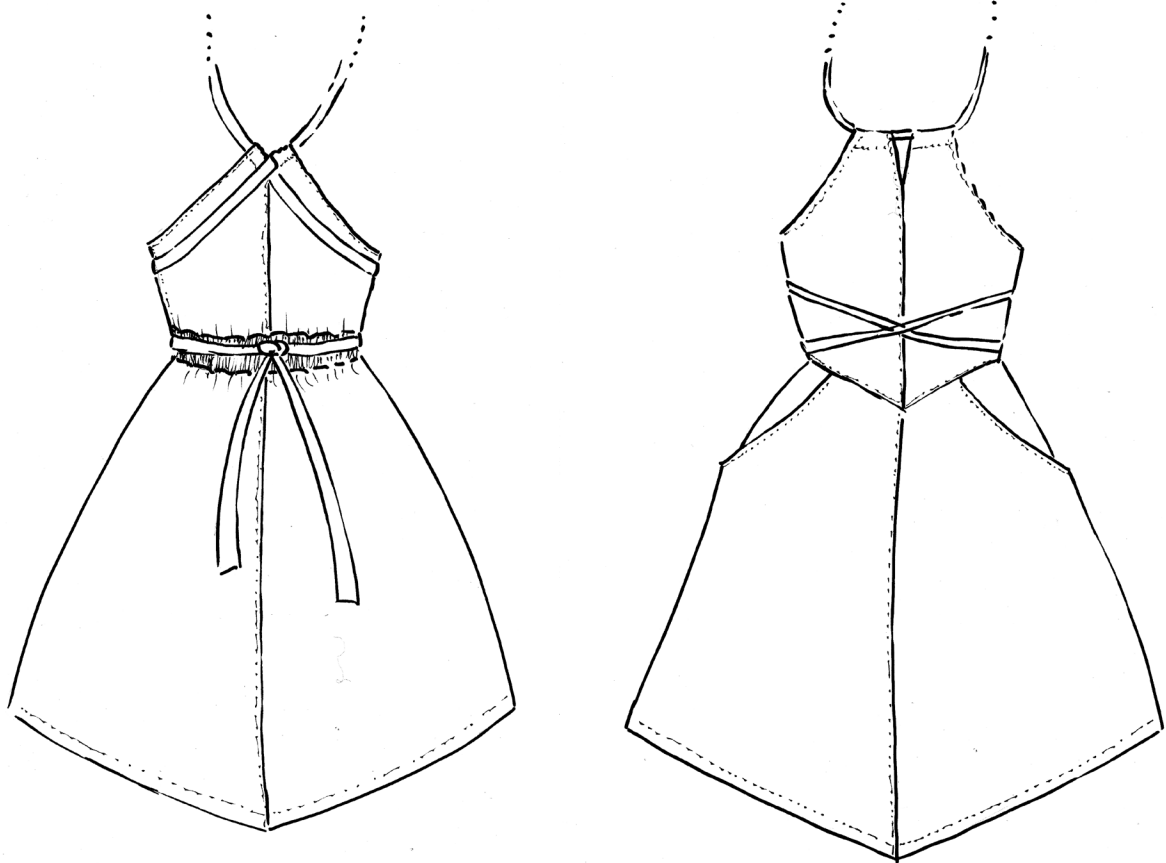


Kleid Newport studioTANTRUM



Newport Grecian Sundress ist ein weites, einfaches Sommer-Trägerkleid. Newport weist sich jedoch unter sonstigen Trägerkleidern als Besonderheit auf anhand der Wickelschleife, die das Kleid sowohl wörtlich als auch figürlich, gut sitzen lässt. Die Wickelschleife kann nach hinten kreuz-und-quer geschnürt, vorne mit Schleife gebunden, oder eben einmal um die Taille herum gewickelt werden, um dem Kleid einen Hauch „Helena von Troja“ zu verleihen.

Du bist die Designerin!

Darüber hinaus kann frau entweder den Saum gerade oder zipfelförmig zuschneiden und auch entscheiden, ob sie die praktischen Taschen nähen oder doch weglassen möchte.

Da das Wickeln und Schnüren etwas Komplexität in sich hat, ist das Kleid für Tweens und junge Teens gedacht. Designelemente, wie zum Beispiel die Raffungen am Oberteil vorne und die Gummiraffungen hinten, berücksichtigen alle Figuren von jungen Damen.

Stoffempfehlung: Leichte Webstoffe wie zum Beispiel Popeline, Batist, Voile oder auch Leinen. Newport eignet sich ebenso für ganz leichte Singlejerseys. Bei Strickstoffen empfiehlt es sich, die Taschen wegzulassen.



Alle 4 vorderen und rückwärtigen Passenteile zzgl. Nahtzugabe zuschneiden.

Taschenteile, Bindeband und die Bänder für die Bandbefestigungen auf Wunsch zuschneiden.



Zwei Rockteile zuschneiden.

Soll auf Taschen verzichtet oder Taschen aufgesetzt werden, vorderes und hinteres Rockteil gleich zuschneiden.

Für die Eingriffstaschen bei EINEM Rockteil den Tascheneingriff laut Schnitt zuschneiden.

Für die gedoppelte Variante 4 Rockteile zuschneiden. Dabei das innen liegende Rockteil ohne Tascheneingriff zuschneiden!



An den vorderen Passen die gekennzeichnete Linie einschneiden. Die Unterkante des kleinen, überragenden Zipfels erhält keine Nahtzugabe.



Obere Kante des Einschnitts auf die Länge der unteren Kante einkräuseln. Anleitungen zum Kräuseln sind [HIER](#) zu finden.



Vordere Passen an der Einschnittkante jeweils rechts auf rechts falten, so dass die eingekräuselte Kante auf der eingeschnittenen Kante liegt.

Beide Kanten aufeinander nähen und die Naht zur Mitte hin auslaufen lassen.



Nahtzugaben leicht nach unten bügeln.



An den äußeren und inneren Passenteilen sind so die Brustabnäher entstanden.



Die Markierungen auf dem Schnittmuster mit Kreide oder Stoffmaler auf die linke Stoffseite aller Passenteile übertragen.



An allen 4 inneren und 4 äußeren Passenteilen die vordere/hintere Mitte und die Armausschnittkante versäubern.



Die beiden äußeren vorderen Passenteile rechts auf rechts aufeinander stecken und entlang der vorderen Mitte aufeinander nähen. Dabei von der Markierung bis zur Passenunterkante nähen.

Ebenso die inneren vorderen Passenteile und alle rückwärtigen Passen zusammen nähen.



Nahtzugaben auseinander bügeln und beidseitig neben der Naht und der an der Oberkante entstandenen Öffnung absteppen.

Alle 4 Passen dementsprechend arbeiten.



Die beiden äußeren Passen an den Seitennähten rechts auf rechts aufeinander stecken und nähen.

Ebenfalls die beiden inneren Passen an den Seiten aufeinander nähen.

Nahtzugabe auseinander bügeln.



Innere und äußere Passe rechts auf rechts ineinander stecken und entlang der Armausschnitte zusammen nähen. Dabei von einer Markierung bis zur andern nähen, die letzten Zentimeter bleiben wieder offen.



Nahtzugaben entlang der kleinen Öffnungen auseinander bügeln und die Öffnungen knappkantig absteppen.



Dazu auf der einen Seite bis zur Markierung nach unten nähen, dann 2 bis 3 Stiche quer und auf der jeweils gegenüberliegenden Seite nach oben nähen.



Passe rechts auf rechts wenden und entlang der noch offenen Oberkanten aufeinander nähen. Nahtzugaben auf 2 bis 3 mm zurückschneiden.



Passe links auf links wenden und die Oberkanten knappkantig absteppen.



Den Armausschnitt rundherum knappkantig absteppen, am vorderen und rückwärtigen Halsausschnitt ca. 3 cm unterhalb der Oberkanten und Öffnungen steppen, so dass ein Tunnel für das Bindeband entsteht..



Dabei unterhalb der mittigen Öffnungen einmal hin und her nähen, um ein späteres Ausreißen zu verhindern.



Passe mit dem Außenstoff nach innen gewendet gerade hinlegen.

Auf der rückwärtigen Passe von der Mitte ausgehend parallele Linien für zwei bis drei Gummizüge anzeichnen. Sie gehen jeweils von Seitennaht zur Seitennaht.



Innere und äußere Passe faltenfrei aufeinanderstecken und Linien nachnähen.



Gummiband zwischen den Stofflagen in die entstandenen Tunnel einziehen.



Oberteil anprobieren und Gummibänder entsprechend anziehen und seitlich gut festnähen.

Kann das Kleid nicht überprobiert werden, die Gummibänder auf ca. ein Drittel des gesamten Umfangs einkräuseln.



Unterkante der Passe aufeinanderstecken und rundherum gemeinsam versäubern.



Acht mal 6 cm fertiges Band zuschneiden.

Alternativ bei die Bandbefestigung aus Stoff die langen Stoffstreifen zuschneiden. Die langen Seiten nach innen zur Mitte falten und dann zusammen klappen.

Beidseitig knappkantig absteppen und 8 Stücke jeweils 6 cm lang zuschneiden.



Kurze Bandenden ca. 1 cm einklappen und die Bänder als Kreuze über die Seitennähte nähen. Das obere Kreuz befindet sich direkt unter den Armausschnitten, das untere ca. 2 cm oberhalb der Unterkante.

Die Kreuze mit kleinen Zickzackraupen aufnähen, damit sie später die Schnürring gut halten.



Beide Seiten mit den Kreuzen versehen.



Obere Taschenbeutel rechts auf rechts entlang der Eingriffkante auf das vordere Rockteil nähen.

Taschenbeutel nach innen klappen und die Eingriffskante absteppen.



Unteren Taschenbeutel rechts auf rechts entlang der inneren und unteren Kante auf den oberen Taschenbeutel nähen, Kanten versäubern.



Oberkante beider Rockteile versäubern, dabei am vorderen die Taschenbeutel mitfassen.

Rockteile rechts auf rechts stecken und entlang der Seiten aufeinander nähen, auf Wunsch knappkantig absteppen.

Für ein doppellagiges Rockteil das zweite Rockteil in das erste stecken und im weiteren gemeinsam verarbeiten.



Rockteil rechts auf rechts an die Passe stecken und rundherum zusammen nähen.



Nahtzugabe der Taillennaht in das Rockteil klappen und knappkantig absteppen.

Kleid säumen. Eine Anleitung für runde Säume ist [HIER](#) zu finden.



Ein 1,5 bis 4 cm breites Satinband großzügig zuschneiden oder das Bindeband aus Stoff nähen.

Eine Anleitung dazu findet sich [HIER](#).

Das Band wird in der rückwärtigen Mitte gekreuzt durch die aufgenähten Kreuzschlaufen gefädelt und von innen nach außen durch die kleinen Tunnel an der rückwärtigen Oberkante gezogen. Als Träger geht es hinüber zu den Tunneln im Vorderteil.



Im Vorderteil wird es ebenfalls durch die Tunnel an der Oberkante gezogen und kann in der vorderen Mitte zur Schleife gebunden werden.



Ebenso kann es umgekehrt in der rückwärtigen Mitte zur Schleife gebunden werden.



Länger zugeschnitten schaut es auch hübsch aus, wenn es nochmals um die Taille gebunden wird.

Es sind mehrere Arten der Schnürrung möglich, probiere es einfach aus!

FERTIG!

