

Trui met kroon BEA

werkbeschrijving

Voor beginnende naaisters zo eenvoudig mogelijk gemaakt. Gevorderden kunnen natuurlijk naar eigen inzicht te werk gaan.



Foto's



Beschrijving

knip alle patroondelen uit de stof.



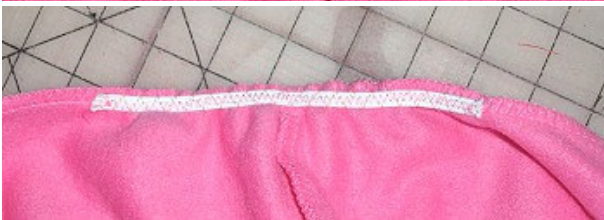
Stik de capuchon aan de boven- en achterkant goede kanten op elkaar.

Stik de kroon-zakdelen goede kanten op elkaar, maar laat aan de onderkant een opening om te keren over van ca 10 cm lang. Knip de naden korter en de hoeken schuin af.

Fleece rafelt niet. Daarom kan de zak ook met de verkeerde kanten op elkaar gestikt worden en zo direct op de trui gezet.



Speld het elastiek op de verkeerde kant van de capuchon, op de naadtoeslag. Rek het elastiek goed uit en zet het met een zigzagsteek vast.



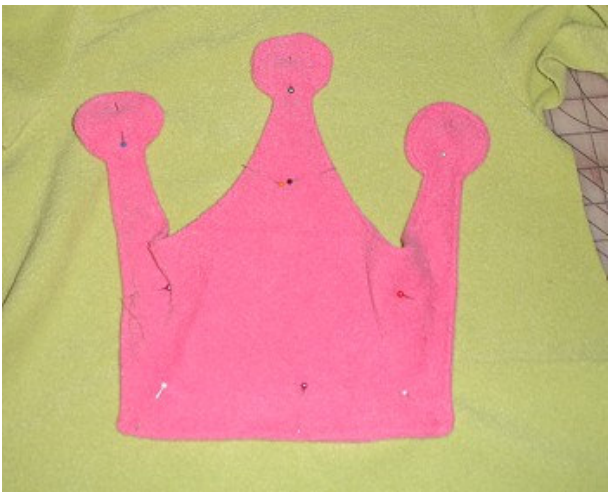
Sla de naad naar binnen en stik hem vast.



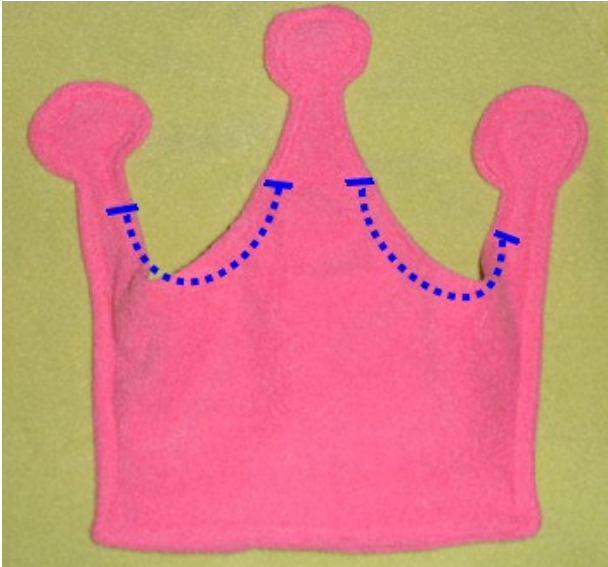
Zo zit het elastiek aan de binnenkant.



Keer de kroon-zak en stik hem rondom smal door. Sluit daarbij de keeropening.



Speld de zak op de trui. Hij moet niet helemaal plat liggen, maar er een beetje driedimensionaal uit zien.



Stik de zak op de trui in een afstand van 0,5 cm vanaf de rand. Laat de zakingangen open (zie blauwe stippellijn) en verstevig ze met trensjes op de plaats van de streepjes.



1ste mogelijkheid:

Stik de mouwdelen aan het voorpand. Doe hetzelfde met de andere mouwdelen en het achterpand.



Sluit de schouder en de bovenste mouwnaad in één keer. Vouw de naden naar voren en stik ze smal langs de kant door.



2de mogelijkheid:

Sluit de schoudernaad en de bovenste mouwnaad.



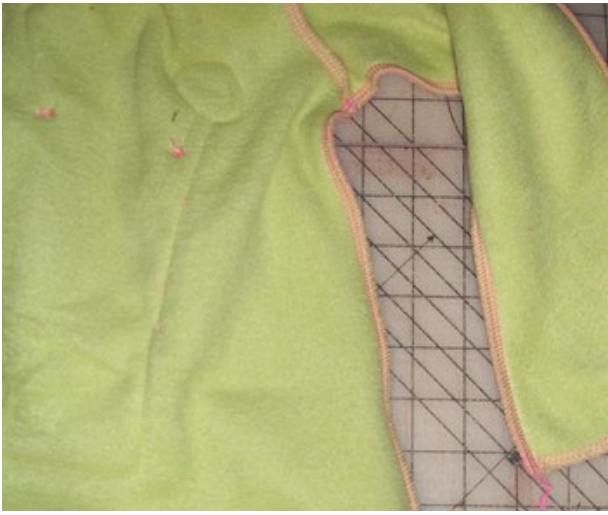
Zet de mouwen in de armgaten.



Speld middenachter van de muts g.k.o.e. op de hals middenachter. Zorg dat de voorste punten van de muts elkaar iets overlappen. Zet hier een speld of rijg de overlapping met een paar steekjes op de naadtoeslag vast.



Stik de muts met een rekbare steek vast. Vouw de naad in de trui en stik hem met een rekbare steek door.



Sluit de mouw- en zijnaden in één keer dicht. Stik een zoom in de mouwen en onderkant.

KLAAR !

