

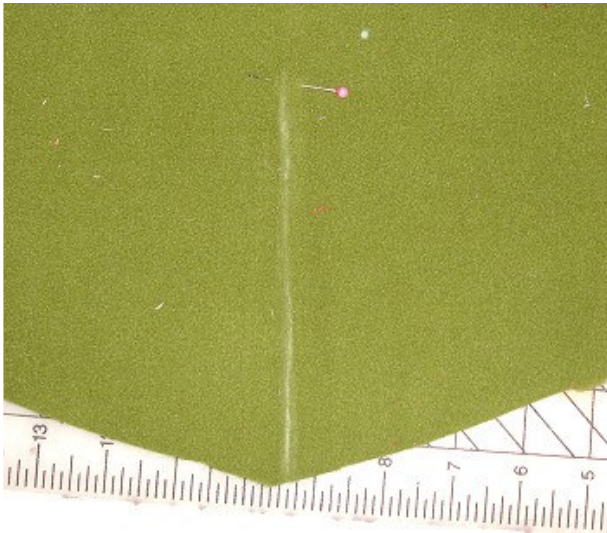
Schwalbenmantel JADE

www.kleiderwerkstatt.com



Zuschneiden:

Alle Teile mit Nahtzugabe, alle Säume ohne Nahtzugabe zuschneiden.



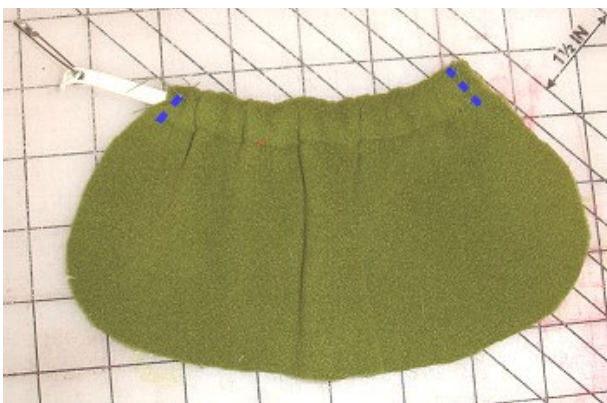
Nähen:

Fleece und Walkstoffe fransen nicht aus, daher brauchen die Säume nicht umgeschlagen werden. Es kann ein Band aufgenäht oder z.B. ein schöner Zierstich gearbeitet werden.

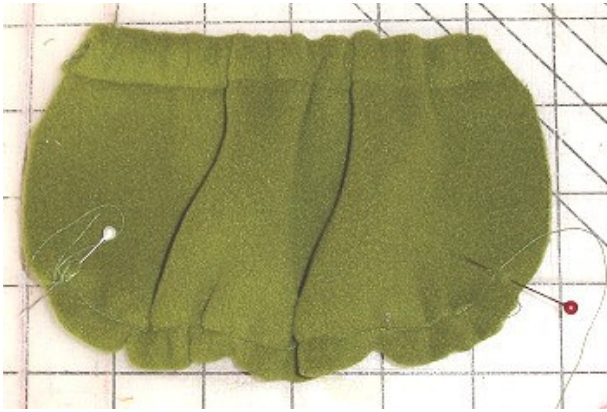
In der hinteren Mitte mit Kreide oder Markierstift die gewünschte Schlitzlänge auf der rechten Stoffseite markieren.



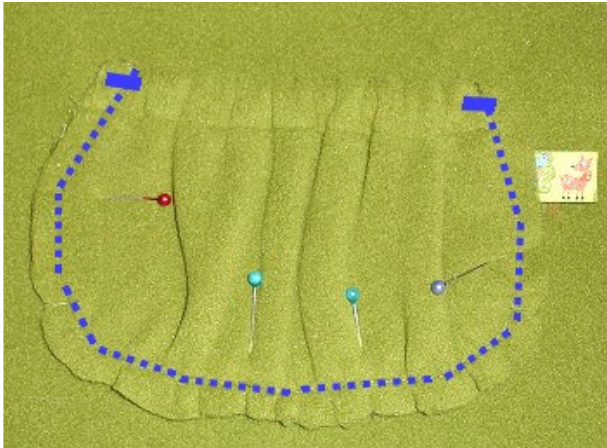
Ein Zierband ca. 1 cm einklappen und von unten beginnend 1 mm neben der Linie aufsteppen, oben zur Spitze falten und auf der anderen Seite der Linie wieder bis zum Saum nähen. Auf der Linie, also zwischen den Bändern aufschneiden.



Obere Taschenkanten umschlagen, ein Gummi einziehen, dieses rafften und knappkantig fest steppen.



Untere Taschenkanten einkräuseln.



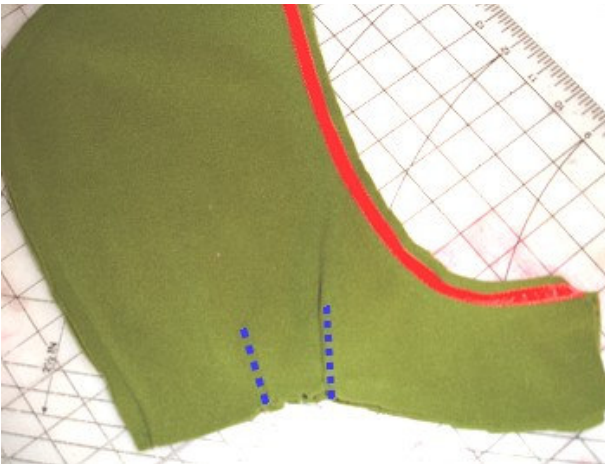
Taschen aufsteppen und mit kleinen Zickzackriegeln sichern.



Unterkante der Ärmelvolants mit Zierstich oder Band versehen, Oberkante der Volants einkräuseln und an die Ärmel setzen.



Kapuzennaht steppen. Entweder die Teile ganz normal rechts auf rechts legen und steppen. Für einen sportlicheren Look können die Nahtzugaben aber auch außen liegen, dann die Teile links auf links verarbeiten.



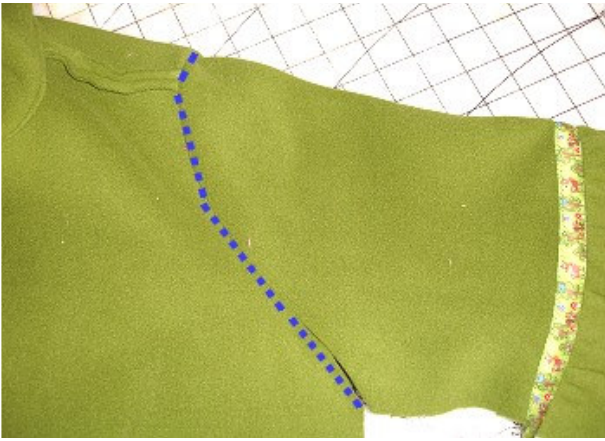
Kapuzenvorderkante wieder mit Band oder Zierstich versehen und die Abnäher an der Ausschnittkante nähen.



Schulternähte nähen.



Kapuze jeweils von der hinteren Mitte beginnend an den Halsausschnitt steppen.



Ärmel ansetzen.



Unterarm- und Seitennaht in einem Zug schließen.



Unteren Saum ebenfalls mit Band oder Zierstichen versehen.



Knopfleiste nach innen klappen und fest steppen.

Knöpfe, Posamentenverschlüsse oder Drucker nach Wunsch arbeiten.

FERTIG !

